



2022-2023

RAPPORT ANNUEL DE LA PLANIFICATION COORDONNÉE DES SERVICES



PLANIFICATION COORDONNÉE DES SERVICES DE LAMBTON

Reconnaissance territoriale

Nous reconnaissons que le territoire sur lequel l'organisme Pathways est implanté et le secteur pour lequel la planification coordonnée des services de Lambton fournit des services et des soins font partie du territoire ancestral des peuples Chippewa, Odawa et Potawatomi, appelés collectivement les Anishinaabeg. C'est grâce au lien des Anishinaabeg avec l'esprit de la terre, de l'eau et de l'air que nous reconnaissons leurs cultures, leurs traditions et leurs valeurs uniques. Ensemble, en tant que peuples visés par un traité, nous avons la responsabilité partagée d'agir dans le respect de l'environnement qui entretient la vie sous toutes ses formes, en protégeant l'avenir pour les prochaines générations.

Nom de l'organisme de coordination :
Secteur de prestation des services :
Exercice financier :

Pathways Health Centre for Children
Région de l'Ouest : Sarnia-Lambton
2022-2023

Mécanisme d'orientation intersectoriel de la planification coordonnée des services

Le comité directeur de la planification coordonnée des services (PCS) est un mécanisme visant à assurer l'entretien des relations de collaboration et la supervision des partenariats intersectoriels qui appuient la prestation de la planification coordonnée des services dans le comté de Lambton.

Contexte

Le comité directeur de la planification coordonnée des services (PCS) de Lambton a été mis sur pied à partir des membres de la table de planification communautaire de la PCS établie en 2014 dont le mandat est de planifier à quoi ressemblerait la PCS pour les enfants, les jeunes et les familles dans le comté de Lambton. Comptant une large représentation de partenaires de Lambton et de trois Premières Nations, la collectivité s'est appliquée à faire en sorte que le plan soit réalisable, durable et tienne compte des besoins communautaires.

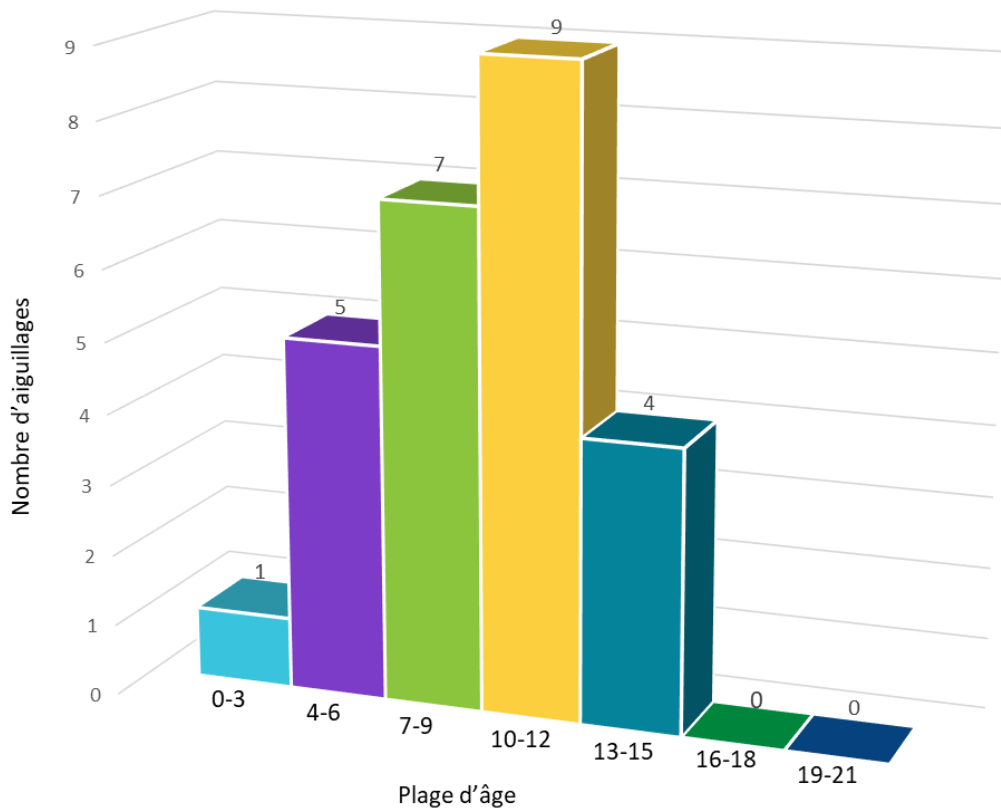
1. Clientèle de la planification coordonnée des services

Clients actifs par opposition aux nouveaux aiguillages

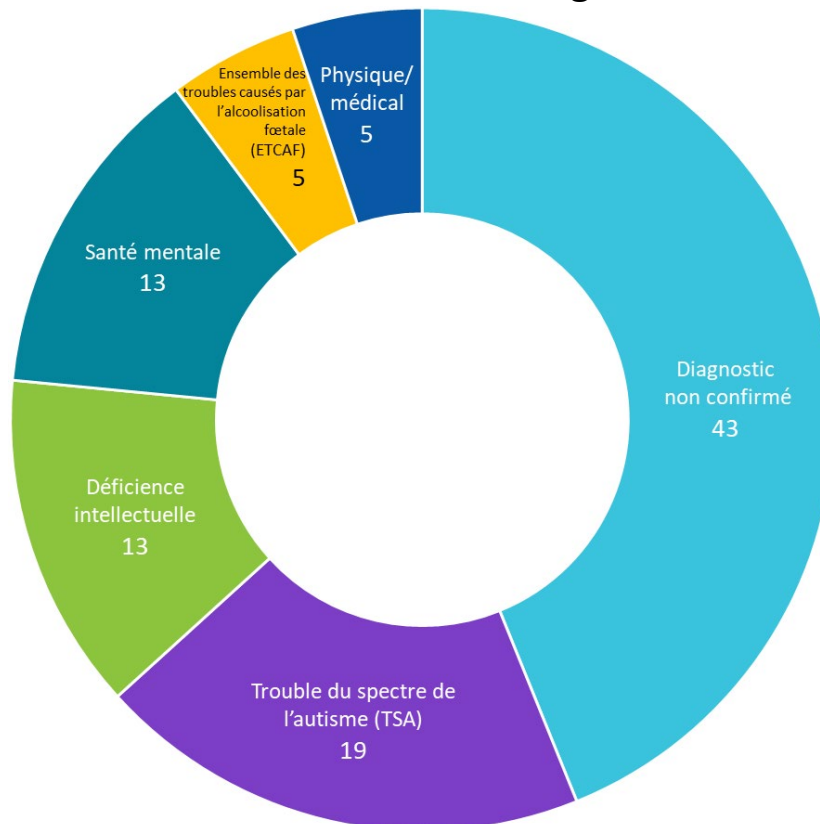
	2021- 2022	2022- 2023	
Enfants/jeunes ayant un plan actif de PCS	87	98	Données cumulées depuis le début de l'année déclarées
Aiguillages reçus pour PCS	36	27	Données cumulées depuis le début de l'année déclarées
Nombre total d'aiguillages en attente d'un démarrage de la PCS	10	2	4 ^e trimestre De janvier au 31 mars

*« Le planificateur de la PCS a été d'un grand soutien pour notre famille et en a très bien défendu les intérêts. Nous ne pourrions pas nous en sortir sans ses services. »
Une famille bénéficiant de la PCS*

Aiguillages selon l'âge



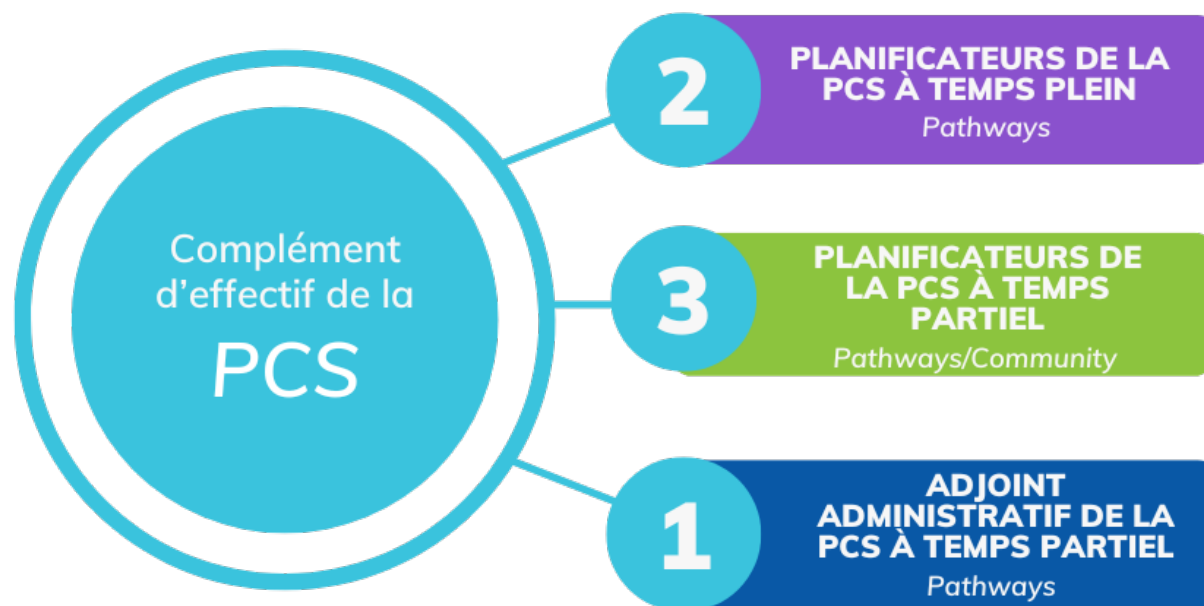
Service actif selon le diagnostic



2. Aperçu de la planification coordonnée des services

Planificateurs de la PCS

- Les membres du personnel chargés de la planification coordonnée des services s'appellent des planificateurs de la PCS. Pathways Health Centre for Children est l'organisme principal au sein d'un modèle multi-organismes. Le tableau ci-dessous illustre cette situation par une ventilation du complément d'effectif en 2022-2023.



Remarque : Le personnel à temps partiel qui bénéficie d'un financement dans le cadre d'un autre programme a des responsabilités supplémentaires au sein de son organisation et ne s'occupe pas uniquement de la planification coordonnée des services.

Développement et utilisation de nouveaux outils et processus

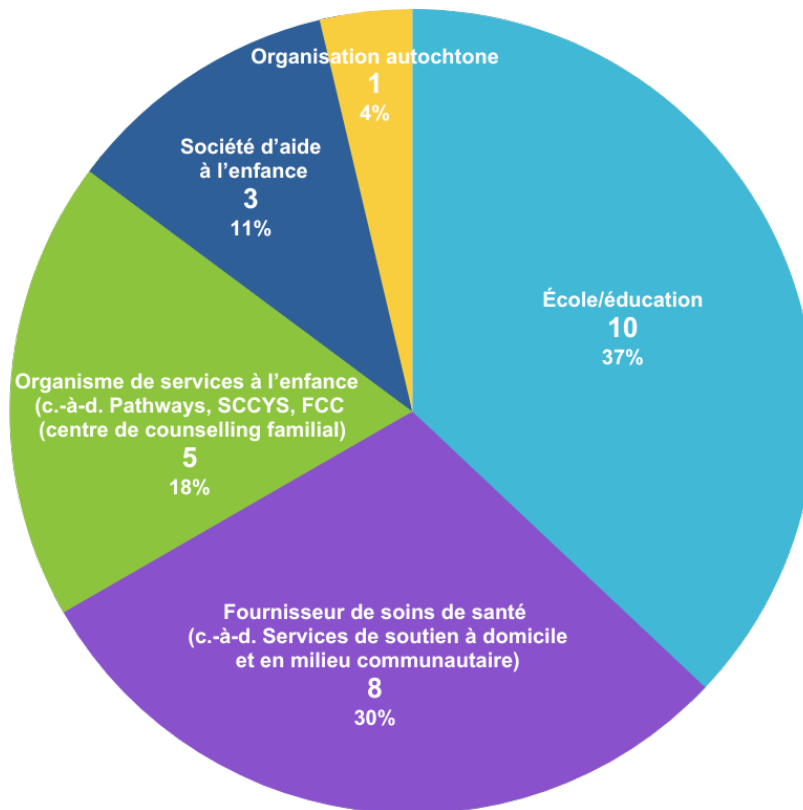
- Cette année, des révisions ont été apportées au formulaire d'aiguillage communautaire de la PCS afin d'améliorer l'utilisation d'un langage inclusif et de renseignements supplémentaires pour garantir la pertinence des aiguillages selon les lignes directrices du programme de PCS du MESC.

Activités de la communauté de pratique

- Les planificateurs de la PCS de l'organisme principal, des Premières Nations et du Children's Treatment Centre of Chatham-Kent se sont réunis virtuellement tous les trimestres pour partager des ressources, discuter des pratiques exemplaires, harmoniser les processus et établir un réseau entre eux. Ce groupe s'appelle le « Coordinator's Connect » (la connexion des coordonnateurs).
- L'organisme principal a tenu des réunions deux fois par an avec des représentants de première ligne d'organismes communautaires afin de soutenir la coordination des soins aux clients.
- Pathways Health Centre for Children, directeur des services communautaires, a assisté aux réunions ordinaires du réseau provincial de PCS et aux réunions de PCS de la région de l'Ouest.

« Il s'agit d'un service inestimable fourni à notre communauté. Mon seul souhait serait que l'équipe de la PCS soit plus nombreuse afin de pouvoir soutenir un plus grand nombre de nos familles ayant des besoins importants. » - Un éducateur

Sources d'aiguillage :



3. Renforcement des capacités et formation pour sensibiliser et développer des compétences

Possibilités de formation pour les planificateurs de la PCS

Les planificateurs de la PCS ont participé à des séances de formation qui soutiennent leur travail et le perfectionnement de leurs compétences. Voici quelques exemples de la formation suivie en 2022-2023 :

- Formation provinciale pour les planificateurs de la PCS : évaluation du risque de suicide et planification de la sécurité
- Formation continue (mensuelle) sur l'équité, la diversité et l'inclusion
- Expériences négatives de l'enfance (ENE), traumatisme historique et résilience : le ressourcement au sein des communautés autochtones
- Symposium annuel sur la santé mentale des enfants
- Représentation autochtone dans la prestation de services de santé et de bien-être
- Conférence G7 sur l'ensemble des troubles causés par l'alcoolisation fœtale (ETCAF)
- Ensemble des troubles causés par l'alcoolisation fœtale pour les aides autochtones
- Formation sur l'évaluation du risque de suicide avec la D^{re} Laura Goodman

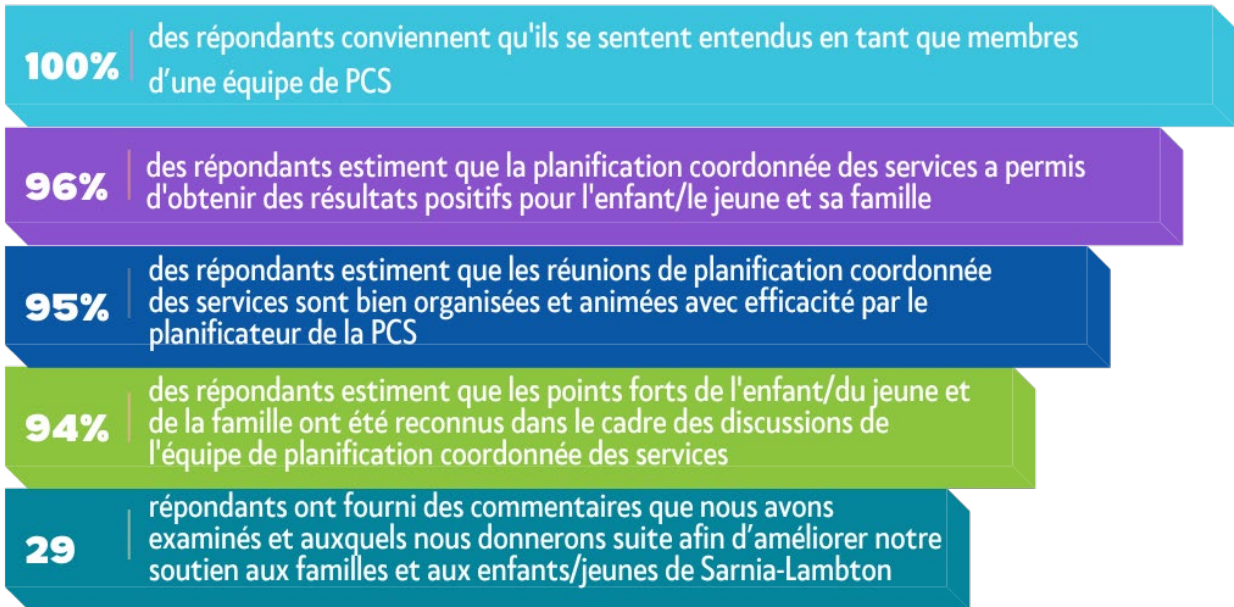
Activités de formation et documents d'information à l'intention des familles

- Tout au long de l'année, les familles ont reçu de l'information et du soutien concernant l'inscription au Programme ontarien des services en matière d'autisme et les options de parcours des services.
- Les familles bénéficiant des services de la PCS et de ceux liés à l'ETCAF ont continué d'avoir accès aux groupes de soutien familial offerts au Pathways Health Centre for Children par l'entremise des services d'engagement familial et du FASD Resource Hub (portail des ressources concernant l'ETCAF).

4. Évaluation

Résultats du sondage des équipes de fournisseurs de PCS :

Pour faire suite à la première réunion de mise à jour de la PCS après six mois, les planificateurs de la PCS ont partagé ce sondage anonyme avec les équipes de fournisseurs de PCS pour évaluer l'efficacité du processus de PCS. Nous avons reçu 59 réponses, mais le nombre de sondages envoyés n'a pas été suivi.



Sondage sur l'engagement du comité directeur :

Le comité directeur de la PCS s'est engagé à mener un sondage annuel pour maintenir et améliorer la qualité et la pertinence du travail réalisé par notre comité communautaire. Dix-huit partenaires ont répondu à un sondage anonyme de 19 questions qui mesurait les réponses sur une échelle de Likert à 5 points. Les résultats du sondage semblent indiquer une perception globalement positive. Toutefois, quelques réponses relatives à la durée des réunions et à la distribution de documents en français et en anglais seront examinées et étudiées au cours de l'année à venir.

Mesure des processus de soins (MPOC) :

L'équipe de PCS envoie les sondages de MPOC aux familles après les six premiers mois de service, et de nouveau après un an et au moment du congé, le cas échéant. En 2022-2023, nous avons été ravis d'être l'un des six organismes de coordination, dans 34 domaines de prestation de services, qui ont atteint le taux de réponse seuil afin de recevoir les résultats du sondage individualisé. En tant qu'organisme principal de la PCS, Pathways s'est classé au-dessus de la moyenne dans toutes les réponses à la note moyenne parmi les fournisseurs principaux de la PCS qui ont été inclus dans les résultats du sondage.

« Un service très utile. J'aime bien qu'il y ait quelqu'un pour aider les familles à s'y retrouver dans un système qui peut être compliqué. Merci pour tout ce que vous faites. » - Un partenaire communautaire

5. Engagement de la communauté

Composition du comité directeur de la PCS

- Guidé par un plan de travail qui assure le suivi des principales responsabilités, le comité directeur a continué de superviser la PCS dans la région de Sarnia-Lambton. L'organisme coordonnateur principal a continué de tenir le comité directeur au courant des initiatives connexes et du travail accompli en vue de la prestation intégrée des services de réadaptation par le biais de réunions ordinaires et de correspondance par courriel.
- Leo Desjardins s'est joint au comité directeur de la PCS en tant que superviseur de programme représentant le MDESC en juin 2022.
- Afin d'assurer une représentation diversifiée et inclusive, nous continuons d'encourager les partenaires communautaires à représenter leur organisation en tant que membre du comité directeur de la PCS.
- Le comité directeur demeure stable à 36 membres représentant 18 organismes du comté de Lambton, y compris des représentants des deux conseils scolaires de langue française et des trois Premières Nations locales, ainsi qu'un représentant de la famille.
- La participation au cours des quatre réunions tenues en 2022-2023 comptait en moyenne 16 partenaires.

Activités de formation pour les partenaires du système

- Le planificateur principal de la PCS a présenté une séance d'information sur la PCS au Conseil scolaire Viamonde en janvier 2023.
- Le planificateur principal de la PCS a présenté une séance d'information sur la PCS au Comité consultatif pour l'enfance en difficulté (CCED) du LKDSB le 23 mars 2023.
- Alison Morison, chef de la direction de Pathways, a donné une présentation de Carrefour BonDépart au CCED du SCCDSB le 20 mars 2023.
- Les partenaires communautaires ont continué à communiquer avec l'équipe de PCS lorsqu'ils avaient des questions ou des précisions à apporter.

Diversité et inclusion

- Compte tenu du fait que Sarnia sera désignée en vertu de la *Loi sur les services en français*, à compter de novembre 2024, nous continuons d'explorer la façon d'améliorer les services dans la communauté, y compris la planification coordonnée des services.
- L'organisme principal de coordination a continué d'acheter des services de traduction et d'interprétation au besoin afin de soutenir les partenaires communautaires et les familles francophones. Les processus, rapports et formulaires de la PCS ont tous été traduits en français.
- Nous continuons de collaborer avec le planificateur de la PCS de la Première Nation Aamjiwnaang. La collaboration avec les Premières Nations de Kettle et Stony Point et de Walpole Island pour les services de PCS a été limitée au cours de la dernière année en raison d'un certain nombre de facteurs, notamment le roulement du personnel. Des réunions ont eu lieu au cours de l'année pour aider à créer une voie à suivre qui servira au mieux ces communautés.
- L'équité, la diversité et l'inclusion sont un point permanent de l'ordre du jour du comité directeur, et les partenaires sont invités à faire part des formations et des initiatives qui s'y rapportent

« Le leadership communautaire, c'est le courage, la créativité et la capacité d'inspirer la participation, le développement et la durabilité pour des communautés fortes »

- Gustav Nossal

6. Changement de système et défis

- Le réseau provincial des organismes de coordination a continué de travailler en collaboration avec le ministère des Services à l'enfance et des Services sociaux et communautaires pour aborder les enjeux systémiques complexes et explorer de nouvelles stratégies en vue d'un changement plus large du système. Les défis particuliers comprennent les options limitées de répit pour les familles, le manque de services de répit spécialisés pour les complexités médicales et comportementales, la flexibilité réduite du modèle et des sources de financement et le manque d'accès à des espaces de traitement résidentiel.
- Les efforts de renforcement des capacités se sont poursuivis, et nous avons aidé les partenaires communautaires à assumer le rôle de premier plan de la PCS lorsqu'il a été établi que cela répondait mieux aux besoins de l'enfant ou du jeune et de sa famille.

7. Prochaines étapes

- Rechercher des conseils et un soutien auprès du superviseur de programme du MDESC et des partenaires communautaires pour aider à la désignation comme fournisseur de services en français afin de nous assurer que nous fournissons les meilleurs soins et le meilleur soutien aux partenaires communautaires et aux familles francophones.
- Poursuivre les conversations avec les partenaires autochtones concernant la planification coordonnée des services et la meilleure approche pour la mettre en œuvre dans chaque communauté.
- Continuer d'intégrer de l'information et des formations sur l'équité, la diversité et l'inclusion dans chaque réunion du comité directeur de la PCS afin de guider et d'éclairer notre travail dans le cadre du programme de PCS et au-delà.
- Soutenir la formation et la mise en œuvre des carrefours BonDépart au sein de notre programme de PCS et de notre communauté afin de nous assurer que nous fournissons un point d'entrée clair aux familles pour qu'elles puissent accéder plus rapidement et sans heurt aux services aux personnes ayant une déficience intellectuelle pour leur enfant ou leur jeune.
- Explorer les défis et les occasions liés au fonctionnement du comité directeur de la PCS.

Le rapport annuel 2022-2023 de la PCS a été examiné et approuvé par les membres du comité directeur de la PCS présents le 6 juin 2023.

« Lorsque nous menons les enfants vers un lieu qui fait danser leur cœur, nous avons réussi ».

- Elder Mary Wilson
